



Direction des services départementaux  
de l'éducation nationale  
des Bouches-du-Rhône



# PROGRAMMATION MATERNELLE AU CINÉMA

## 2024/2025 – Bouches du Rhône



MATERNELLE AU CINÉMA

Coordination départementale Cinéma  
Catherine Mallet – Cinéma La Cascade Martigues  
04 13 93 02 52 – [cmallet@cinemartigues.fr](mailto:cmallet@cinemartigues.fr)

Coordination départementale Education Nationale  
Christel Sevilla – Conseillère pédagogique Arts Plastiques  
[christel.sevilla@ac-aix-marseille.fr](mailto:christel.sevilla@ac-aix-marseille.fr)

Site fédérateur de Marseille – cinéma L'Alhambra – Prune Paquereau : [prune.alhambra13@orange.fr](mailto:prune.alhambra13@orange.fr)  
Site fédérateur d'Aix en Provence : cinéma Le Mazarin - Anne Léger-Lefebvre : [leger.lefebvre@gmail.com](mailto:leger.lefebvre@gmail.com)  
Site fédérateur de Martigues : cinéma La Cascade – Catherine Mallet

MATERNELLE AU CINÉMA est un dispositif d'éducation artistique au cinéma destiné aux élèves de l'école maternelle qui a pour objectifs de favoriser la découverte de films en salles, de faire aimer le cinéma et d'engager les enfants dans une première expérience artistique et culturelle.

La commission de choix de films, présidée par le CNC, valide un catalogue de films et de programmes de courts métrages adaptés aux élèves des petites, moyennes et grandes sections.

Les films sont choisis pour leur qualité artistique, et parce qu'ils reflètent la diversité et la richesse du cinéma contemporain et du patrimoine. Le catalogue comporte aussi des films en prise de vue réelle, l'un des enjeux du dispositif étant de faire découvrir aux plus jeunes le cinéma dans toute sa diversité.

Ces films sont accompagnés par des ressources pédagogiques, produites par L'Archipel des lucioles, pour les enseignants et les élèves, disponibles en ligne sur le site de la coordination nationale. Les cartes élèves sont imprimées et distribuées à tous les élèves. Ces ressources mettent l'accent sur les parcours croisés et les liens interdisciplinaires comme par exemple les listes d'albums jeunesse en lien avec les films. Les enseignant·es peuvent aussi télécharger des planches de photogrammes des films, des images Ricochet, et des textes critiques (les points de vue).

<https://www.archipel-lucioles.fr/maternelle-au-cinema>

Le Guide Maternelle au cinéma constitue une ressource nationale, commune à l'ensemble des acteurs du dispositif. Il invite les enseignants et les équipes pédagogiques, les partenaires culturels (exploitants et médiateurs) ainsi que les familles à s'inscrire dans une approche plurielle et pratique de Maternelle au cinéma et vise à faciliter la participation de chacun à ce programme. Merci de consulter le guide en ligne ci-dessous pour préparer votre année avec Maternelle au cinéma !

[https://www.cnc.fr/cinema/etudes-et-rapports/guide-maternelle-au-cinema\\_2027825](https://www.cnc.fr/cinema/etudes-et-rapports/guide-maternelle-au-cinema_2027825)

Cette année, dans notre département, le parcours proposé est le suivant :

2 films issus du catalogue national

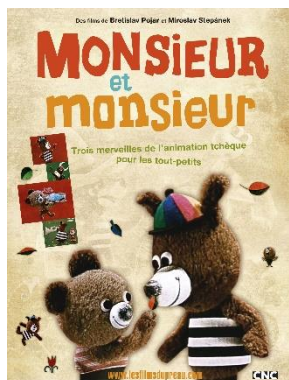
Film 1 *Monsieur et monsieur* (42 minutes) pour les classes de PS, MS et GS

Film 2 *Neige et les arbres magiques* (51 minutes) pour les classes de PS, MS et GS

1 film sélection départementale

Film 3 *Yuku et la fleur de l'Himalaya* (1h05) pour les classes PS, MS et GS

# PROGRAMMATION CYCLE 1 / PS, MS, GS



## MONSIEUR ET MONSIEUR

Bretislav Pojar, Miroslav Stepanek | 1965 - 1973 | République Tchèque | 42 minutes

Les Films du préau | Visa n° 2009 993 511

FILM

1

Les aventures burlesques de deux petits ours "Monsieur" et "monsieur", partis à la rescousse d'une princesse aux allures de poisson, défendant leur nouveau potager contre un bouc bien mal intentionné ou expérimentant l'hibernation au pays des pingouins...

Les trois courts-métrages réalisés avec des marionnettes et des papiers découpés :

### LA PÊCHE À LA PRINCESSE

Lors d'une partie de pêche, monsieur attrape une belle carpe qu'il s'apprête à déguster. L'autre Monsieur l'arrête et, malicieusement, lui explique que son poisson est en réalité une belle princesse à qui on a jeté un sort. Il ne faut surtout pas la manger mais la délivrer en accomplissant un acte héroïque comme tuer le monstre du château, aller sur la lune ou sauver une vieille dame du feu...

### BLAISE LE BALAISE

Monsieur et monsieur s'organisent pour planter un potager quand apparaît soudain, Blaise le balaise. Ce personnage roublard leur promet monts et merveilles mais n'a en réalité qu'une idée en tête : dérober leurs beaux légumes. Tours de prestidigitation, potion magique, partie de cartes, tout est bon pour arriver à ses fins...

### QUAND ON ÉTAIT JEUNES

Monsieur n'arrive pas à garder les yeux ouverts, il s'endort lors de parties d'échecs, de cache-cache ou de quilles... Comprenant que c'est le moment d'hiberner, Monsieur et monsieur partent au pôle nord où des pingouins les accueillent dans un bel igloo pour passer l'hiver. À leur réveil, les choses semblent avoir un peu changé...

Fin XIXème, début XXème, le théâtre de marionnettes occupe en Tchécoslovaquie une place culturelle privilégiée. Héritier direct de cette tradition, puisqu'il crée des décors et des personnages pour un de ces théâtres, Jiri Trnka (1912 - 1969) est parmi les premiers à réaliser dans les années 40 des films d'animation avec des personnages en trois dimensions. Il est considéré avec Hermina Tyrlova (1900 - 1993) comme l'un des précurseurs de l'animation tchèque de marionnettes. Grâce au succès de leurs expériences, ils créent tour à tour des studios de production dans lesquels d'autres réalisateurs très ingénieux tels que Karel Zeman (1910 - 1989) ou Bretislav Pojar (1923 - 2012) les rejoignent. Enfin, dans les années 70/80, c'est le travail singulier de Jan Svankmajer (1934 - ) qui contribue à la grande renommée de l'animation tchèque.

## PROGRAMMATION CYCLE 1 / PS, MS, GS



### NEIGE ET LES ARBRES MAGIQUES

Collectif | 2014 - 2015 | France | 51 minutes

Gebeka films | Visa n° 140 573

FILM

2

TIGRES A LA QUEUE LEU LEU de Benoît Chieux, 8 min

Un garçon très paresseux, houspillé par sa mère qui n'en peut plus de le voir dormir et manger à longueur de journée, décide de se mettre au travail et révèle des ressources insoupçonnées d'imagination, d'inventivité et de persévérance.

LA PETITE POUSSE de Chaïtane Conversat, 10 min

Pour se couvrir de jolies robes, une jeune fille capture des motifs fleuris à l'aide d'un drap magique. Chaque nuit, des fourmis déplacent sa maison de champ en champ. Un jour, une graine tombe dans sa bouche, une petite pousse lui sort du nombril...

ONE, TWO, TREE de Yulia Aronova, 6 min 50

C'est l'histoire d'un arbre, un arbre comme les autres. Un beau jour, il saute dans des bottes et part se promener. Bousculant les traditions, il invite tous ceux qu'il rencontre à le suivre : le train-train quotidien se transforme alors en une joyeuse farandole !

NEIGE d'Antoine Lanciaux et Sophie Roze, 26 min

A la veille des grandes vacances, Prune quitte ses parents pour la traditionnelle « sortie scolaire de fin d'année ». Mais une fois partie, une incroyable tempête de neige s'abat sur la petite ville où réside sa famille. Philémon, son jeune frère, va alors faire une étonnante découverte : une famille Inuit s'est installée sur un rond-point. La rencontre des deux mondes va rendre possible une merveilleuse aventure.

Humour et poésie caractérisent les trois courts métrages qui précèdent *Neige*, autour duquel s'articule ce très joli programme de films d'animation pour les très jeunes spectateurs.

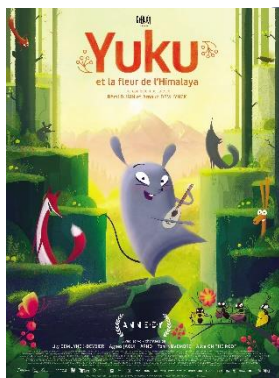
*Tigres à la queue Leu Leu* est un succès de festival, une pépite explosive qui rend hommage à l'intelligence humaine avec beaucoup d'humour. *La petite pousse* se déploie dans un univers poétique très personnel, c'est un petit bijou animé en sable et en peinture, la réalisatrice y raconte l'histoire extraordinaire et singulière d'une petite fille qui invente le monde. *One, two, tree* est un court métrage burlesque et écolo, star des festivals.

*Neige* est l'œuvre centrale de ce programme. Le film est produit par les studios Folimage (comme *Tigres à la queue Leu Leu* et *One, two, tree*) dont l'exigence artistique et l'indépendance de ton ne se démentent pas au fil des années... Le film a été réalisé en papier découpé. L'histoire de *Neige* plonge le spectateur dans une langue et une culture inconnues, celles des Inuits. *Neige* raconte la rencontre avec l'autre dans ce qu'elle a de plus riche : la découverte, la solidarité, le respect malgré la différence. Le message du film est subtilement distillé. Le blanc du décor enneigé est propice à la chaleur humaine. Le film prend son temps et ça fait du bien ! L'étrangeté des situations n'est jamais non plus très loin mais qui a dit que l'on devait toujours pouvoir tout expliquer ?!

Benshi

## PROGRAMMATION CYCLE 1 / PS, MS, GS

Pour les Petites sections le 3<sup>ème</sup> film est à la discrétion de l'enseignant et sera donc facultatif



### YUKU ET LA FLEUR DE L'HIMALAYA

FILM

Arnaud Demuyneck, Rémi Durin | 2022 | France, Belgique, Suisse | 1h05

3

Gebeka films | Visa n° 154 201

Un conte, une comédie musicale

En haut des plus hautes montagnes de la terre vit une plante qui se nourrit de la plus parfaite lumière du soleil. Elle s'appelle... la fleur de l'Himalaya. Yuku quitte sa famille pour partir à la recherche de cette fleur à la lumière éternelle. Elle veut l'offrir à sa grand-mère qui a annoncé qu'elle devra bientôt partir avec la petite taupe aveugle dans les méandres de la terre. Mais pour la trouver, il y a un long voyage à parcourir, semé d'obstacles. Il faut traverser le terrible domaine des rats d'égouts sous le château, la prairie aux corbeaux, cruels et voraces, la forêt enchantée où l'on se perd. Et, surtout, le petit pont de la peur, qui est gardé par le loup ! Mais sur son parcours, grâce à sa musique et à ses chansons, Yuku va se faire beaucoup d'amis. Ils sont le bien le plus précieux pour réussir l'aventure de la vie.

C'est autour des histoires et de la transmission que s'ouvre ce récit d'aventures qui prend la forme d'une chronique initiatique. Ce long métrage d'animation prolonge le plaisir de la lecture transmise d'une génération à l'autre en lui rendant hommage. On découvre différents styles musicaux au fil de ses rencontres : ska, blues, swing, boogie-woogie, rap, etc. L'histoire prend ainsi la forme d'une comédie musicale avec des grandes voix de la chanson francophone derrière les personnages animés : Tom Novembre, Agnès Jaoui, Arno et Alice on the Roof.

La petite Yuku est également confrontée à des énigmes qui ponctue son rite initiatique à l'instar d'Ulysse dans son Odyssée. Yuku et la fleur de l'Himalaya s'inscrit, pour toutes ces raisons, dans la forme traditionnelle du conte où se rencontrent souris, chat, rat, araignée, corbeaux, renarde, écureuil, lapin, taupe et loup.

Benshi

Le film est traversé par des chansons

Yuku, l'héroïne du film, a compris que la musique offrait le pouvoir de se faire des amis, d'exprimer ses sentiments, d'exorciser sa tristesse, de crier sa révolte... Elle charme avec ce ukulélé que lui a transmis sa grand-mère et en variant les rythmes et les styles, elle chante et communique l'envie irrésistible de danser ensemble.

Avec ce QR code, découvrez la chanson bonus

Le Rock de Yuku et son clip !



Par des devinettes

Voyager jusqu'en haut de l'Himalaya pour comprendre que le bonheur est sous nos yeux. Voilà quatre fois la même réponse à toutes ces énigmes, d'apparences si différentes. Les formulations jouent avec les mots, avec les sens, avec l'esprit, pour faire prendre le chemin. Celui qui, à chaque fois, mène à soi.

Retrouvez toutes les devinettes dans le livret pédagogique.